



VISTAHERMOSA



*Código municipal 50711 (DNP).
Subregión: La Macarena
Extensión total: 4.749 Km2
Población total: 25.908*

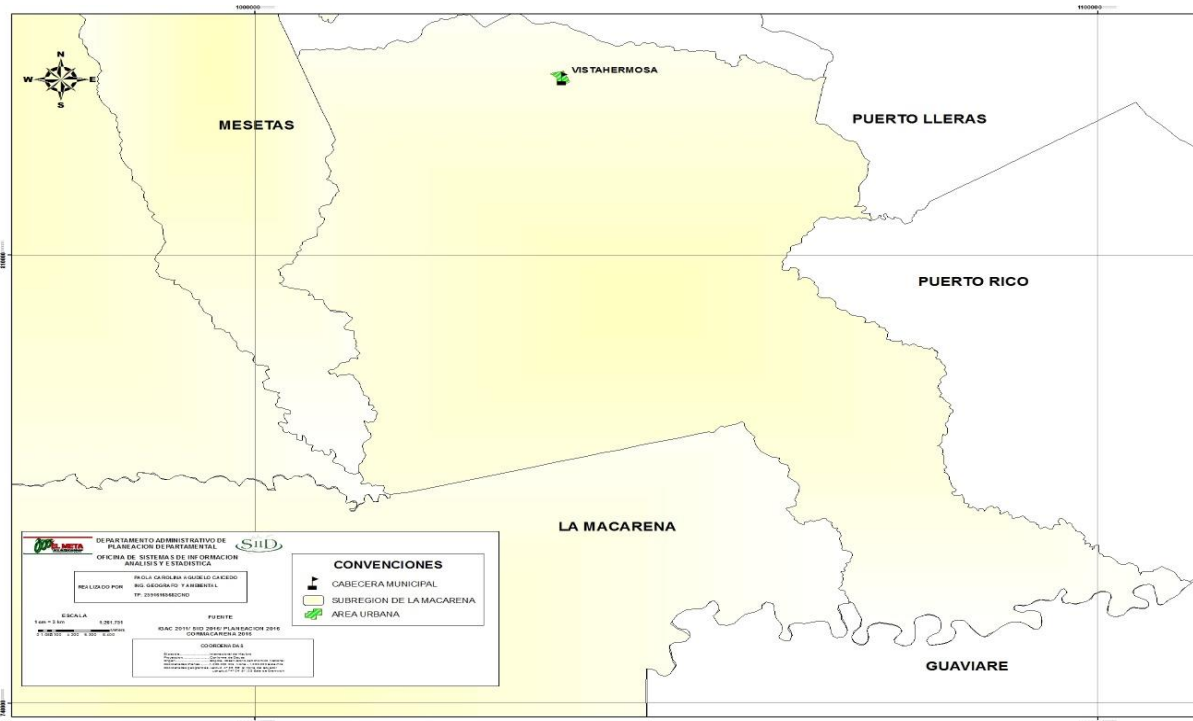


En esta fincha informativa presenta los principales indicadores y características del Municipio de Vistahermosa, logrando a partir de un enfoque multidisciplinario y geoespacial con el fin de proporcionar un análisis del comportamiento poblacional, socioeconómico y ambiental del territorio; mediante la recolección de datos por la Oficina de Sistemas de Información, Análisis y Estadística, adscrita al Departamento Administrativo de Planeación departamental.

Así mismo, a través de este documento es posible aproximarse a la realidad del municipio conociendo la demanda de bienes y servicios a satisfacer de la población Vistahermoseña, junto con el diseño e implementación de acciones articuladas que apoyen la toma de decisiones entre entidades departamentales, sectoriales y nacionales en pro del desarrollo territorial y poblacional.

Extensión total

La extensión del municipio según la ficha Municipal de DNP es de 4.749 Km². Así mismo, Vistahermosa hace parte de la Subregión de La Macarena creada según la Ordenanza 851 de 2014, la cual es compartida con los municipios Uribe, Mesetas y La Macarena (Mapa 1).



COMPONENTE POBLACIONAL

Las posibilidades de desarrollo de toda región dependen de manera transversal de la dinámica poblacional y su relación con los aspectos ambientales y socioeconómicos, por tal motivo y con el fin de comprender la situación real de un territorio, se hace a continuación el análisis del componente poblacional usando un enfoque diferencial (cronológico y variable).



Tabla 1.
Indicadores Poblacionales #1. 2016

Total Población por Municipio	25.908
Densidad Poblacional	5,46
Población Total Urbano	9.260
% Población Urbano Municipal	35,74
% Población Urbano Departamental	0,95
Población Total Rural	16.648
% Población Rural Municipal	64,26
% Población Rural Departamental	1,70
Total Población Masculina por Municipio	13.217
Total Población Femenina por Municipio	12.691
E SEX RATIO	104,14
Tasa de Masculinidad TMAS	51,02

Fuente: Proyección DANE 2005-2016 / Cálculos: SIID 2016

Tabla 2.
Indicadores Poblacionales #2. 2016

Índice de Dependencia Demográfica	60,83
Índice de Envejecimiento (IEV)	16,45
Índice de Sobrenvejecimiento (ISV)	0,58
Tasa de Dependencia Juvenil (TDJ)	52,24
Tasa de Dependencia Senil (TDS)	8,59
Índice de Estructura	60,61
Índice de Recambio de la Población Activa (IRC)	28,55

Fuente: Proyección DANE 2005-2016 / Cálculos: SIID 2016



Los datos anteriores nos permiten entender la dinámica poblacional dejándonos observar que el 64,26% de la población municipal habita en la zona rural y el 35,74% en la zona urbana. Esto revela que la vocación de los residentes de este espacio geográfico es de carácter campesino. (Basado en la proyección del DANE a 2016.)

El Municipio de Vistahermosa cuenta con una población total de 25.908 personas; la cual tiene una participación en el territorio Departamental de 1,35% para el género masculino y 1,30% género femenino.

A una escala menor el 51,02% de la población del Municipio es Masculina frente a un 48,98% género femenino. (Tabla 1).

El comportamiento demográfico en el municipio de Vistahermosa nos señala que la distribución por edad basada en proyección DANE 2016, es la siguiente (Grafica 1):

- El total de población en edad de 0 a 5 años es de 3.562 infantes (13,75 % de la población total del Municipio), de esta población 1.820 son del género masculino (7,02% total Municipal) y 1.742 pertenecen al género femenino (6,72% total Municipal).
- De 6 a 9 años la proporción presente en el municipio es de 8,55 % haciendo referencia a un total de 2.215 residentes, de los cuales el 4,38% son hombres (1.135 total de género masculino en el municipio) y el 4,17% son mujeres (1.080 total de género femenino en el municipio)
- El aporte de la población de 10 a 12 años es de 1.607 habitantes, indicado con esto un 6,20%; si desagregamos dicha información podemos encontrar que 3,19 % de la población es masculina (827 total

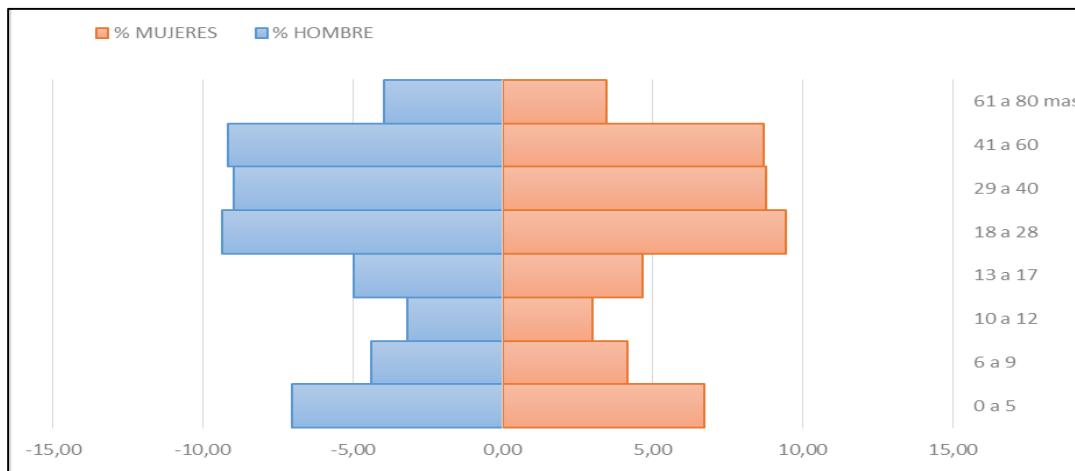


Municipal) y 3,01% corresponde al género femenino (780 total Municipal).

- Los habitantes con edad entre 13 a 17 años porcentual mente refleja un 9,65%. (2.501 total Municipal), el 4,98% son hombres (1.289 total Municipal) y el 4,68% son mujeres (1.212 total Municipal)
- 18 a 28 años es el rango poblacional de mayor número con 4.875 personas que equivalen al 18,82%; es uno de los periodos etarios más importantes debido a que son conocidos como juventud y poseen características físicas y sistémicas apropiadas para ser una fuerza de trabajo dinámica y productiva. Conociendo esto podemos decir que de esta hacen parte 2.427 hombres (9,37% total Municipal) y 2.448 mujeres (9,45% total Municipal).
- En segundo lugar, de cuantía encontramos a la población en rango de edad de 41 a 60 años con 17,87% (4.629 total Municipal). En ella aparece los habitantes que están próximos a salir de la vida laboral, y que por su experiencia no solo en conocimiento si no en ejecución de tareas generan una descompensación o vacíos en el componente económico.

Caracterizado por tener 2.375 hombres (8,96% total Municipal) y 2.254 mujeres (8,70% total Municipal).

- Dentro del rango de edad de 29 a 40 años; comprenden la columna vertebral de la pirámide poblacional con un total de 4.598 individuos de los cuales el 8,96% determina el porcentual de 2.322 hombres y el 8,78% siendo la proporción de 2.276 mujeres.



Grafica 1. Pirámide Poblacional - Proyección DANE 2005 - 2016
Fuente: Proyección DANE 2005-2016 / Cálculos: SIID 2016

Otros indicadores evaluados fueron: (Tabla 1, 2)

1. El Municipio de Vistahermosa debe soportar un total de 5,46 personas por cada Km² (Densidad Poblacional).
2. La particularidad que se presenta en este territorio es que suelen nacer más varones que mujeres (SEX RATIO = 104,14).
3. La Tasa de Masculinidad corroborando el dato arrojado por el SEX RATIO con un valor de 51,02% que indica la proporción del género masculino sobre la población total.
4. El grado de envejecimiento (Índice de Envejecimiento) de la población del municipio para el 2016 es del 16,45%; se determina a partir de la relación que se genera entre los rangos de edad que van de 0 a 14 años (8.415 total población municipal) y de mayor de 65 años (1.384 total Municipal).
5. Es importante conocer la diferencia demográfica que ocurre entre la población de 75 años y más (509 total Municipal) y aquella que encierra



un intervalo de 65 a 74 años (875 total Municipal); ya que esta necesita unas condiciones socio sanitarias particulares y únicas, arrojando para este territorio una diferencia de 0,58 (Índice de Sobrenvejecimiento).

6. La relación entre personas en edades "dependientes" (0-14 años es de 8.415 total Municipal y mayor de 65 años es de 1.384 total Municipal) sobre las personas en edad "económicamente activa o productiva" (15-64 años es de 16.109 total Municipal) es de 60,83%, indicando que el peso a soportar es grande (Índice de Dependencia Demográfica).
7. La carga económica que representan los niños y los jóvenes a la sociedad del municipio es de 52,24% (Tasa de Dependencia Juvenil)
8. La representación de la población senil (mayor de 65 años es de 1.384 Total Municipal) dependiente en este territorio es de 8,59% frente a la económicamente activa (15-64 años es de 16.109 Total Municipal) (Tasa de dependencia Senil).
9. por cada 100 adultos jóvenes entre 20 y 39 años (4.100 total Municipal) hay 60,61 adultos mayores entre 40 a 60 años (4.966 total Municipal) (Índice de Estructura)
10. El resultado de esta variable (Índice de Recambio) es de preocupación ya que nos permite ver que solo existe 28,55 personas entre 15 a 19 años para incorporación a la vida laboral, con respecto a 689 individuos que oscilan en edades entre los 60 y 64 años

IPM -ÍNDICE DE POBREZA MULTIDIMENSIONAL

Datos de Pobreza. IPM – 2005

En este índice Vista hermosa es a nivel global, urbano y rural el municipio que presenta las mayores dificultades, con índices de pobreza multidimensional de 77% en global, 68,4% Urbano y 86,9% rural, lo que muestra que el problema



se estará concentrando en el sector rural del municipio; en bajo logro educativo y analfabetismo Vista hermosa presenta los puntajes más altos del departamento ocupando el octavo y undécimo lugar de lo más altos (88,22% y 26,32% de IPM); en inasistencia escolar ocupa el quinto lugar de los puntajes más altos del departamento con un IPM de 17,93%, en rezago escolar con un IPM de 35,46% ocupa el séptimo lugar, en barreras de acceso a servicios para cuidado de la primera infancia con un IPM de 22,06% se ubica en el séptimo puesto y en trabajo infantil se ubica en el puesto 12 de los más altos (IPM de 6,46%); así mismo, en aseguramiento de salud con un IPM de 24,12% ocupa el octavo lugar de los puntajes más altos y en barreras del servicio de salud con un IPM de 5,97% ocupa el quinto puesto; por otro lado, en alta tasa de dependencia económica ocupa el décimo puesto de los más altos puntajes con un IPM de 54,51% y en empleo informal con un IPM de 98,1% ocupa el décimo lugar; de la misma forma, en acceso a fuentes de agua mejorada con un IPM de 75,07% se ubica en el puesto 11, en eliminación de excretas el IPM es de 15,17% ocupando el séptimo lugar, en paredes inadecuadas con 7,32% también ocupa el puesto siete, en pisos inadecuados con un IMP de 9,96% se ubica en el sexto lugar y en hacinamiento ocupa el octavo lugar con un IPM de 21,16%.

COMPONENTE ECONÓMICO.

En Vistahermosa el valor agregado municipal tiene ubicado como mayor aportante el sector de construcción de obras de ingeniería civil con un 14m2% de aporte, seguido de los sectores producción pecuaria y pesca y cultivo de otros productos agrícolas con un 13,8%, en el último lugar de proporción de aporte al valor agregado municipal se encuentra hoteles, restaurantes y bares con cerca del 4% de aporte. todo al año 2015 (Tabla 3).



Tabla 3. Valor agregado municipal sectores de mayor importancia MM pesos corrientes.

Valor agregado	MM pesos
Valor Agregado Municipal	218,8
Producción Pecuaria y Caza	30,2
Administración pública y defensa	24,1
Construcción de obras de ingeniería civil	31,1
Cultivo de otros productos agrícolas	30,3
Actividades de servicios a las empresas	14,4
Construcción de edificaciones	16,9
Transporte por vía terrestre	10,6
Comercio	12,1
Hoteles, restaurantes y bares	8,1
Otros	41,2
Valor Agregado Per cápita (Pesos corrientes)	1.588.918

Fuente: DANE, 2013, Elaboración SIID 2016

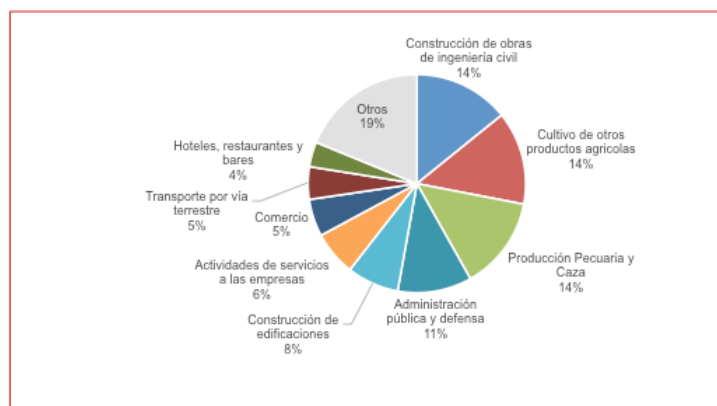


Grafico 2 Valor agregado municipal sectores de mayor importancia MM pesos corrientes

Fuente DANE 2013, tomado de dnp.



Agrícola

Tabla 4 Área sembrada, cosechada, producción y rendimiento de productos agrícolas 2015 Municipio de Vistahermosa

	Área sembrada	Área cosechada	Producción	Rendimiento
Aguacate	13	10	110	11
Cacao	1200	992	892,8	0,9
Arroz secano mecanizado	2023	2023	13149,5	6,5
Caña panelera	80	80	208	2,6
Caucho	255	1	2,4	2,4
Cítricos	53	45	1170	26
Guanábana	5	5	35	7
Guayaba pera	30	22	220	10
Maíz tecnificado	1320	1320	7920	6
Maíz tradicional	550	550	990	1,8
Maracuyá	15	10	200	20
Palma de aceite	7500	6400	153600	24
Papaya	123	105	3150	30
Patilla	70	70	2500	35
Piña	108	83	3901	47
Plátano	315	265	4770	18
Soya	350	350	875	2,5
Yuca	400	400	6800	17
Total	14397	12721	200383,7	

Fuente SIID 2016, Secretaria de Agricultura Departamental



La producción agrícola y pecuaria se ven afectadas por el estado precario de las vías de acceso, cadenas de comercialización efectivas que se reflejan, en la carencia de centros de Acopio, y políticas deficientes de apoyo técnico y financiero a los campesinos.

El área de producción agrícola se caracteriza por ser tradicional, familiar y semimecanizada en rotación con pastos; los cultivos predominantes son: palma de aceite, arroz seco mecanizado, maíz tecnificado, cacao, maíz tradicional que son apoyo al desarrollo regional, así mismo, el plátano, soya, yuca, papaya, piña, patilla, maracuyá, cítricos, caña panelera, guayaba pera y aguacate, también se producen en esta hermosa atierra, pero no representan una producción significativa a nivel regional.

Ganadería

Tabla 5 producción bobina municipio de Vistahermosa

Año		2015	2014
Hembras	Menores de 1 año	7.300	2.759
Machos	De 1 a 2 años	6.100	3.737
Hembras	De 2 a 3 años	5.800	4.706
Machos	De 3 años	8.300	4.480
Hembras	Mayores de 3 años	7.300	5.436
Machos	De 3 años	13.200	4.841
Hembras	Mayores de 3 años	20.700	1.889
Machos	De 3 años	1.700	13.687
TOTAL		70.400	60.600

Fuente SIID 2016, Secretaria de Agricultura Departamental



En el sector pecuario la ganadería (Tabla 3) es la actividad más representativa, según el informe estadístico departamental del año 2015, se cuenta con una población de 70.400 semovientes de los cuales 29.300 son machos, y 41.100 son hembras. Vista Hermosa cuenta con un muy buen inventario ganadero a nivel departamental.

COMPONENTE SOCIAL

Educación

Tabla 6.

Evolución de Matrícula Total por Sector 2011 a 2015

Sector	2011	2012	2013	2014	2015
Oficial	4,204	4,305	4,325	4,401	4,348
Contratada	131	114	116	117	112
Privada	181	242	227	283	241
Total	4,516	4,661	4,668	4,801	4,701

Fuente: Secretaría de Educación, SIMAT 2015. Elaboró SIID 2016.

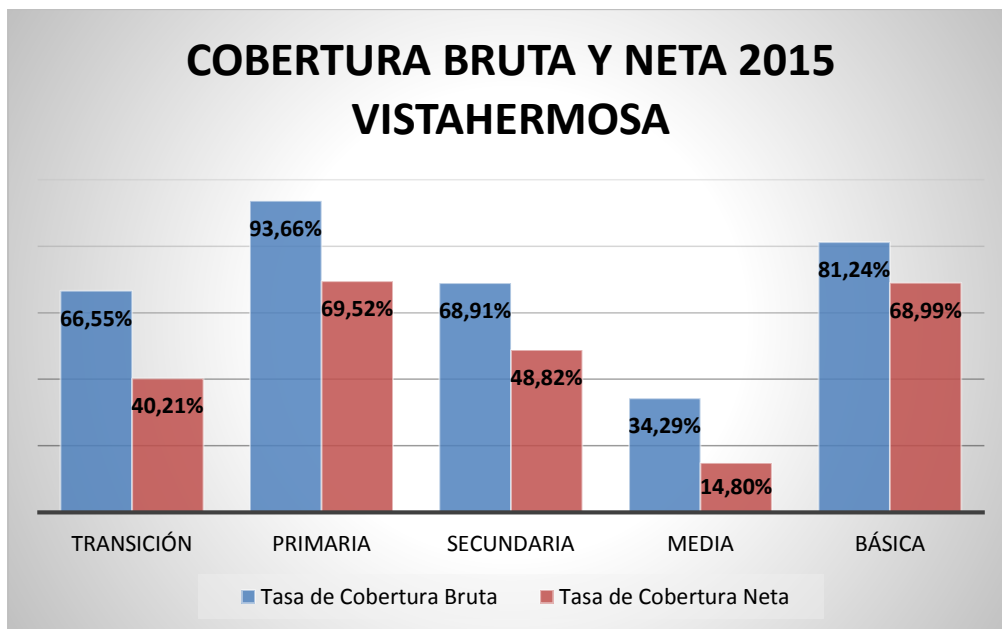
La matrícula total reportada por el municipio de Vista Hermosa es de 4.701 alumnos, de los cuales 4.348 pertenecen al sector Oficial, 112 al sector Contratado y 241 pertenecen al sector Privado. Las matrículas disminuyeron en -100 registros comparado con el 2014. En la zona Urbana se matricularon 2.229 (47,41%) alumnos y en la zona Rural 2.472 (52,58%). La población por fuera del sistema educativo corresponde a 3.091 (48.65%) personas de las cuales 336 deberían pertenecer a Transición, 832 a Primaria, 1.083 al nivel Secundaria y 840 al nivel Media.



Respecto a la educación de las comunidades indígenas se registran 15 matriculados en el municipio de Vistahermosa. La comunidad indígena de mayor presencia en los registros académicos es El triunfo – cristal Paéz con 9 personas matriculadas. Las comunidades Afrodescendientes registraron 55 matrículas.

Cobertura Bruta y Neta:

La cobertura *Bruta* hace referencia a la cantidad de matrículas realizadas en todos los grados y sin tener en cuenta la edad del estudiante; la cobertura *Neta* hace referencia a las matrículas realizadas entre las edades de 5 a 17 años.



Gráfica 2. Cobertura Bruta y Neta 2015.

Fuente: Secretaría de Educación, SIMAT 2015. Elaboró SIID 2016.



Del total de la cobertura, 27% corresponde a la educación Primaria, es decir cada uno con 397 matriculados. Ahora bien, el mayor número de matriculados en cobertura Bruta los registra la educación Primaria que tiene cobertura del 93,66%. Pero en la cobertura Neta el mayor porcentaje de cobertura lo presenta la educación primaria con 69,52%.

Necesidades Educativas Especiales NEE:

Son las personas con capacidades excepcionales o con alguna discapacidad sensorial, neurológico, cognitivo, comunicativo, psicológico o físico-motriz, y que puede expresarse en diferentes etapas del aprendizaje. En este programa se matricularon 63 personas en el año 2.015, siendo la NEE Deficiencia Cognitiva (Retardo Mental) la de mayor participación con 26 personas que corresponde al 41.26% del total de las matrículas y las NEE Otro con 17 casos.

Servicios Públicos

***Tabla 7.
Cobertura Acueducto, Alcantarillado y Aseo***

ACUEDUCTO			ALCANTARILLADO		ASEO	
SUSCRIPTORES	COBETURA	SUSCRIPTORES	COBETURA	SUSCRIPTORES	COBETURA	
S	VIVIENDAS	S	COBETURA	S	A	
1.884	2.114	89,1	1.792	84,8	2.114	100,0

Fuente: Secretaría de Salud del Meta 2015. Elaboro SIID 2016



Energía.

El servicio de Energía eléctrica es por la empresa Electrificadora del Meta EMSA con 3.169 suscriptores con cobertura del 61.37% en la cabecera municipal y 29.66% de cobertura rural.

Gas.

El Servicio de Gas es suministrado por particulares con pipetas o cilindros.

Salud

Según la fuente del Ministerio de Salud 2015, muestra que la cobertura en salud del municipio pertenece en su mayoría al régimen subsidiado con 14.589 usuarios y el restante pertenece al régimen de salud contributivo con 855 usuarios, además cuenta con el hospital Municipal que presta servicios de atención de primer nivel.

Por otra parte, según el Documento ASIS (Análisis de situación en salud, con el modelo de determinantes sociales de salud del municipio), presenta información referente a las tasas de mortalidad y morbilidad por ciclo vital, analizado desde el 2013 y 2014 con proyección a la fecha, entre estas se menciona primera infancia de 0-5 años y mortalidad general por grandes causas por sexo (hombres y mujeres) del municipio, veamos algunas de estas según lo mencionado.

Para el análisis de mortalidad se toman como referencia los listados de agrupación de mortalidad 6/67 de la Organización panamericana de la salud



realizando un análisis desagregado por cada quinquenio y sexo en el periodo comprendido del 2005 al 2013.

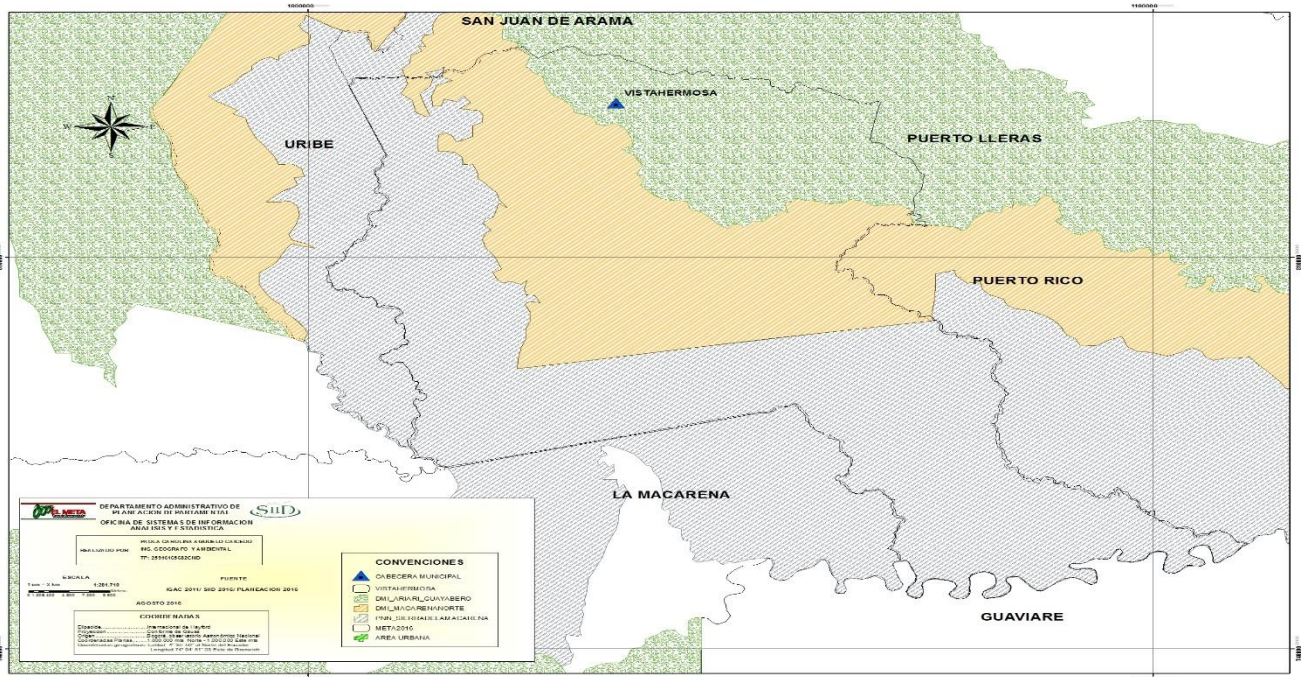
Entre las principales causas de mortalidad según los grupos definidos por la OPS, los que mayor mortalidad aportan al municipio de Vistahermosa son las enfermedades del sistema circulatorio, seguido de las causas externas, las demás causas y las neoplasias. Entre los años 2005 al 2013, siendo las enfermedades infecciosas y parasitarias, las enfermedades endocrinas, nutricionales y metabólicas y algunas congénitas, las que llaman la atención en mortalidad.

Las principales grandes causas de morbilidad en la infancia está dada por las enfermedades no transmisibles, las lesiones también presentan una tendencia al aumento a diferencia de los signos y síntomas mal definidos que vienen disminuyendo. En el grupo de edad de 6 a 11 años, se encuentra mayormente afectada por las enfermedades no transmisibles la cual dobla en proporción a las transmisibles en el 2014 y se observa la misma situación que en la infancia, donde a través de los años disminuyen las transmisibles y aumentan las no transmisibles. Las enfermedades no transmisibles son la principal gran causa que afecta la adolescencia y la juventud, seguido se encuentran los signos y síntomas mal definidos y las lesiones. En los adultos y personas mayores, alrededor del 60% de la carga de la enfermedad se encuentran dada por las enfermedades no transmisibles, seguido de los signos y síntomas mal definidos y las lesiones.



COMPONENTE AMBIENTAL.

El 52.2 % de la superficie del Municipio de Vistahermosa está ubicada en el Parque Nacional Natural Sierra de La Macarena, es decir 2516,93 Km²; y el 16,7% corresponde a DMI Macarena Norte y DMI Ariari-Guayabero con una superficie de 793,08 Km². (Mapa 2)



Mapa 2. Áreas Protegidas. 2015

Fuente: IGAC 2011- Parques Nacionales 2015 Autor: SIID 2016.

A continuación hablaremos sobre las características que poseen estas áreas protegidas en este municipio:(Mapa 2)



El PNN Sierra de la Macarena: Contiene el 27% de las aves reportadas en el país, con 500 especies registradas y 6 especies de felinos. Reúne ecosistemas de las regiones Orinoquia, amazonia, andes y Guayana.

Además contiene ecosistemas únicos como bosques de niebla y arbustales. Es poseedor de un santuario de flora y fauna único, a pesar de estas particularidades es un ambiente amenazado debido al comercio de su biodiversidad y ocupación indiscriminada humana.*

DMI Macarena Norte: Se caracteriza por ser un área destinada a la recuperación para la preservación de ecosistemas que son susceptibles y que benefician directa como indirectamente pobladores y región. Sus amenazas de permanencia se ven evidenciadas por las malas prácticas de producción, caza, tala indiscriminada y los asentamientos mal planificados.*

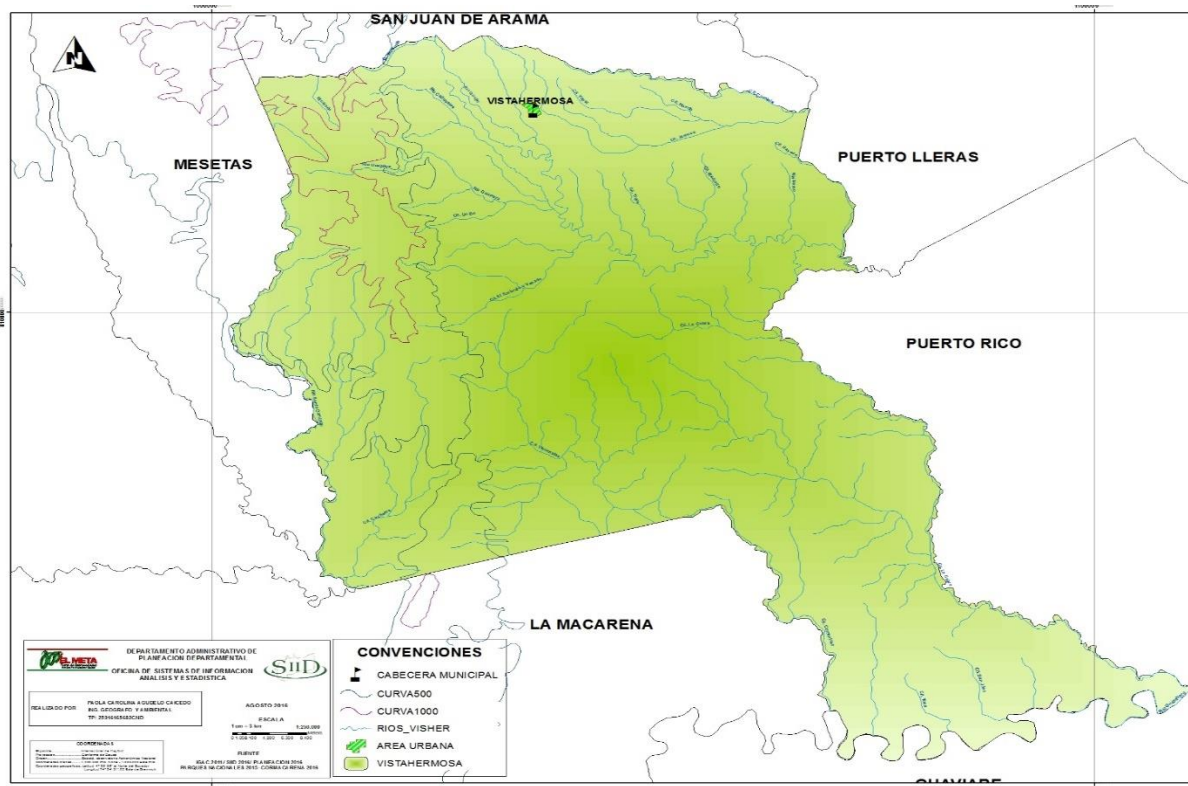
DMI Ariari-Guayabero: Zona recuperada para la producción que comprende áreas para el desarrollo sostenible, de importancia ganadera. Su deterioro puede darse por la caza, tala e incendios forestales.

El Municipio de Vistahermosa cuenta con una enorme red hídrica de la cual se destacan los Caños Tigre, Rayado, La Yuquera, Blanco, Veinte, Madroño, Ñame, Jamuco, Tubo, Amarillo, Sardinata, Guapaya, Albania, Grande, Acacias, Unión, Piñal, Bañadero y Unumal ; que alimentan las lagunas con que cuenta este territorio generando una riqueza Acuática.¹(Mapa 3).

+ Página oficial_ Alcaldía de Vistahermosa- 2016

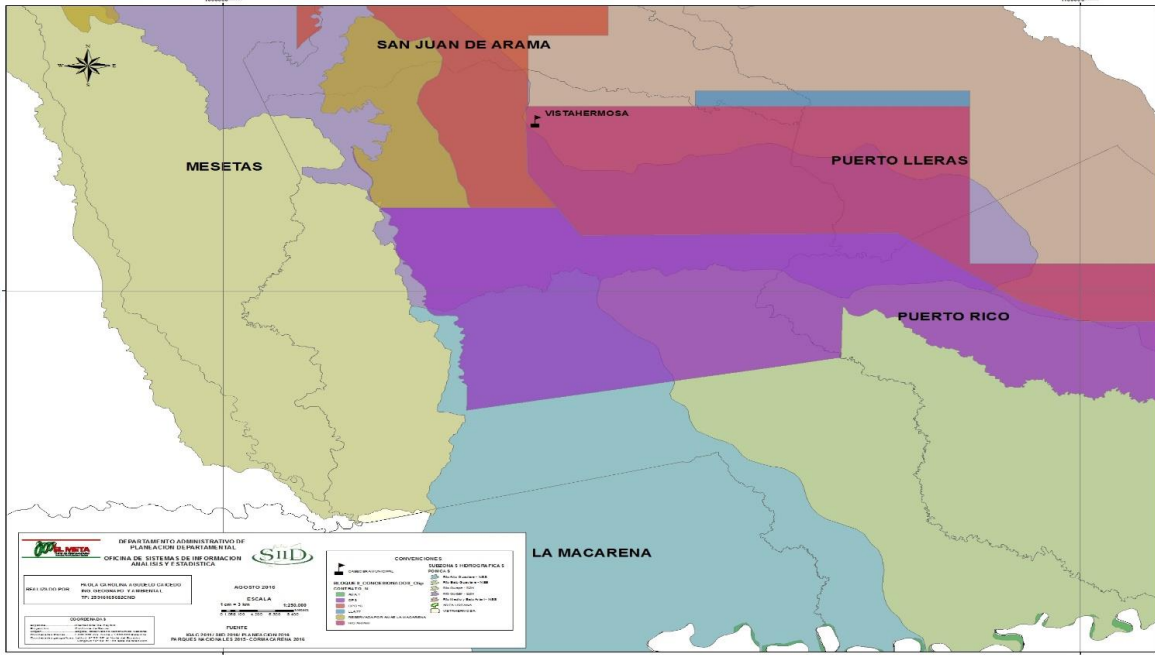
*Revista Cormacarena Áreas Protegidas en el Departamento del Meta 2014

¹Datos página oficial Alcaldía Municipio de Vistahermosa www.vistahermosa-meta.gov.co/apc-aa-files/.../7_AMBIENTE.pd



Mapa 3 .Hidrografía y Curvas de Nivel. 2016
Fuente: IGAC 2011- Autor: SIID 2016

La cartografía temática nos permite observar que la mayoría de los bloques petroleros están ubicados en el centro y Norte del Municipio sobre el Area Hidrográfica del Orinoco. (Tabla 8, 9 y Mapa 4)



Mapa 2. Cuenca Hidrográfica - Bloques Petroleros Concesionados. 2015
 Fuente: IGAC 2011 Cormacarena 2016- ANH 2015 Autor: SIID 2016

Tabla 8.
Zonas Hidrográficas

Zonas Hidrográficas Municipio de Vistahermosa			
POMCA	NOMZH	NOMAH	COD-POMCA
Río Bajo Guaviare	Alto Guaviare		3024-02
Río Alto Guaviare	Alto Guaviare		3024-01
Río Güejar	Río Güejar	Orinoco	3207
Río Guape	Río Guape		3202
Río Medio y Bajo Ariari	Río Ariari		3206-02

Fuente: IGAC 2011- Cormacarena 2016- ANH 2015 Autor: SIID 2016

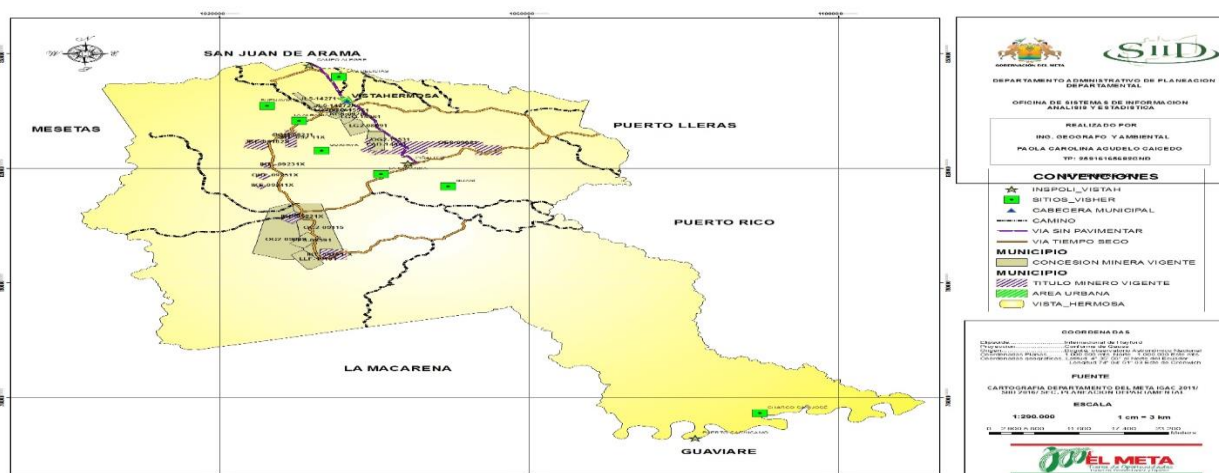


**Tabla 9
Bloques Petroleros.**

CONTRATO	CUENCA	OPERADORA	TIPO DE AREA
Río Ariari	LLA	Petrominerales	Exploración
CP3	LLA	ANH	Exploración
Reserva por EMAE	LLA	ANH	Reserva
CPO 16	LLA	ANH	Reserva
LLA-H	LLA	ANH	Open Round 2010
			Open Round 2010

Fuente: IGAC 2011- Cormacarena 2016- ANH 2015 Autor: SIID 2016

Lo que podemos percibir en cuanto la ubicación de los títulos y solicitudes mineras es la disposición de los mismos sobre la malla vial para entrada y salida de material con facilidad, para minimizar costos de operación. En el municipio podremos encontrar 10 títulos mineros vigentes y 12 solicitudes vigentes mineras en espera de inicios de actividades de exploración. (Mapa 5 y Tabla 10 y 11)



**Mapa 3. Minería - Sitios de Interés - Malla Vial. 2016
Fuente: IGAC 2011- Mesa Minero energética 2015- Autor: SIID 2016**



Tabla 10.
Malla Vial - Minería 2016.

Lugar	Municipio Vistahermosa
Vías Pavimentadas (km)	0
% Vías Pavimentada Vs Departamento	0,00
Vías Sin Pavimentar (km)	29,962
% Vías Sin Pavimentar Vs Departamento	1,67
Vías Tiempo Seco (km)	168,252
% Vía Tiempo Seco Vs Departamento	2,79
Caminos (km)	270,13
% Caminos Vs Departamento	7,33
Total Vías Municipio(km)	468,34

Fuente: IGAC 2011- Mesa Minero Energetica-2015 Autor: SIID 2016

Tabla 11.
Solicitudes y Títulos Mineros. 2015

Solicitudes Mineras Vigentes	Títulos Mineros Vigentes
JL5-14271	IKE-09211X
JL5-14272X	IKE-09192X
LG2-08061	IKE-09231X
LGQ-15561	LAD-14321
KC5-09261	0E8-09081
LG2-08091	JGH-1151
OG2-11521	IKE-09251X
OGM-08211	IKE- 09241X
OG2-09039	IKE-09191X
LLF-10161	IKE-09221X
LFS-08591	

Fuente: IGAC 2011- Mesa Minero Energetica-2015 Autor: SIID 2016



GLOSARIO

- **Densidad Poblacional:** Se define el promedio de habitantes de un territorio que viven sobre una unidad de superficie (km²).
- **EL SEX RATIO:** Si es mayor que 100 hay más hombre que mujeres en el espacio geográfico.
- **La Tasa de Masculinidad:** nos muestra la proporción de varones Vs la Población total por municipio.
- **Índice de Envejecimiento:** determina el aumento de la proporción de personas de edad avanzada con respecto a la población de 0 a 14 años de edad.
- **Índice de Dependencia Global:** Nos muestra el número de personas dependientes económicamente por cada 100 activos o en edad de trabajar.
- **Dependencia Juvenil:** considera a la población joven de una sociedad o territorio con relación a la población económicamente activa (15 – 64 años); además se ocupa de medir la carga económica que representa los niños y los jóvenes.
- **Índice de Dependencia Senil:** Nos demuestra la relación del adulto mayor por cada 100 personas en edad de laboral.
- **Cobertura Neta:** Es el total de las matrículas de los alumnos que tienen entre 5 y 17 años.
- **Cobertura Bruta:** Es el total de las matrículas de los alumnos sin importar la edad.
- **Contratación Privada:** Hace referencia a la educación contratada con el sector privado, incluye profesores particulares e infraestructura.
- **Contratación Oficial:** Hace referencia a la educación contratada con los profesores vinculados al Gobierno y las sedes son públicas.



Contigo, generamos
Oportunidades



- **Régimen Contributivo:** A este régimen de salud pertenecen las personas vinculadas laboralmente que tienen capacidad de pago, sean empleados, independientes o pensionados.
- **Régimen Subsidiado:** A este régimen de salud pertenecen las personas que no tienen como pagar su afiliación, la cual es asumida por el Estado quien cubre este derecho a los ciudadanos.