



GUAMAL



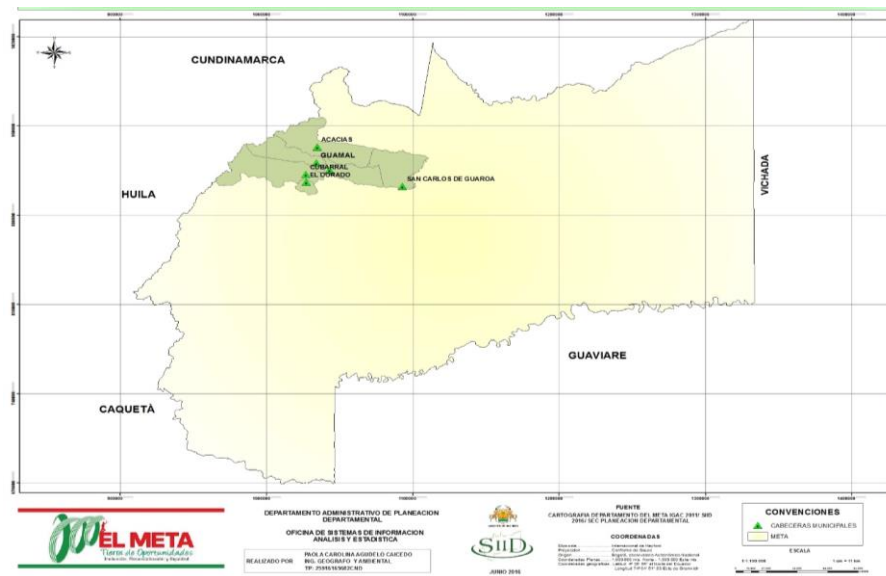
Código municipal 50318 (DNP).
Subregión: Alto Ariari Centro
Extensión : 638 Km² (DPN)
Poblacion Total: 9.403



En esta fincha informativa presenta los principales indicadores y características del Municipio de Guamal, logrando a partir de un enfoque multidisciplinario y geoespacial con el fin de proporcionar un análisis del comportamiento poblacional, socioeconómico y ambiental del territorio; mediante la recolección de datos por la Oficina de Sistemas de Información, Análisis y Estadística, adscrita al Departamento Administrativo de Planeación departamental.

Así mismo, a través de este documento es posible aproximarse a la realidad del municipio conociendo la demanda de bienes y servicios a satisfacer de la población Guamaluna, junto con el diseño e implementación de acciones articuladas que apoyen la toma de decisiones entre entidades departamentales, sectoriales y nacionales en pro del desarrollo territorial y poblacional.

Es importante recalcar que el municipio de Guamal hace parte de la Subregión del Alto Ariari Centro estipulada según la Ordenanza 851 de 2014, la cual es comparte con los municipios de Acacias, Cubarral, El Dorado, Catilla La Nueva y San Carlos de Guaroa (Mapa 1)



Mapa 1 Político administrativo-Subregión Alto Ariari Centro, 2016
Fuente: IGAC 2011- Ordenanza 851-2014 Autor: SIID 2016



Contigo, generamos Oportunidades



COMPONENTE POBLACIONAL

Las posibilidades de desarrollo de toda región dependen de manera transversal de la dinámica poblacional y su relación con los aspectos ambientales y socioeconómicos, por tal motivo y con el fin de comprender la situación real de un territorio, se hace a continuación el análisis del componente poblacional usando un enfoque diferencial (cronológico y variable).

Tabla 1
Indicadores poblacionales No 1, 2016

Total Población por Municipio	9.403
Densidad Poblacional	14,74
Población Total Urbano	6.858
% Población Urbano Municipal	72,93
% Población Urbano Departamental	0,70
Población Total Rural	2.545
% Población Rural Municipal	27,07
% Población Rural Departamental	0,26
Total Población Masculina por Municipio	4.625
Total Población Femenina por Municipio	4.778
E SEX RATIO	96,80
Tasa de Masculinidad TMAS	49,19

Fuente: Proyección DANE 2005-2016 / Cálculos: SIID 2016



Tabla 2
Indicadores poblacionales No 2, 2016

Índice de Dependencia Demográfica	50,76
Índice de Envejecimiento (IEV)	28,91
Índice de Sobrenvejecimiento (ISV)	0,62
Tasa de Dependencia Juvenil (TDJ)	39,38
Tasa de Dependencia Senil (TDS)	11,38
Índice de Estructura	83,32
Índice de Recambio de la Población Activa (IRC)	41,95

Fuente: Proyección DANE 2005-2016 / Cálculos: SIID 2016

Las cifras poblacionales nos permiten observar y analizar la diferencia porcentual entre la población y su vocación es del 45,86% es decir, hay 4.313 habitantes más en el área Urbana (con base en la proyección del DANE a 2016) (Total población área urbana 6.858 personas).

El Municipio de Guamal cuenta con una población total de 9.403 individuos que representan 0,95% a nivel Departamental; del cual 0,47% para el género masculino y 0,49% género femenino. (Tabla 1).

A una escala menor, el 49,19% de la población del Municipio pertenece al género Masculino frente a un 50,81% femenino.

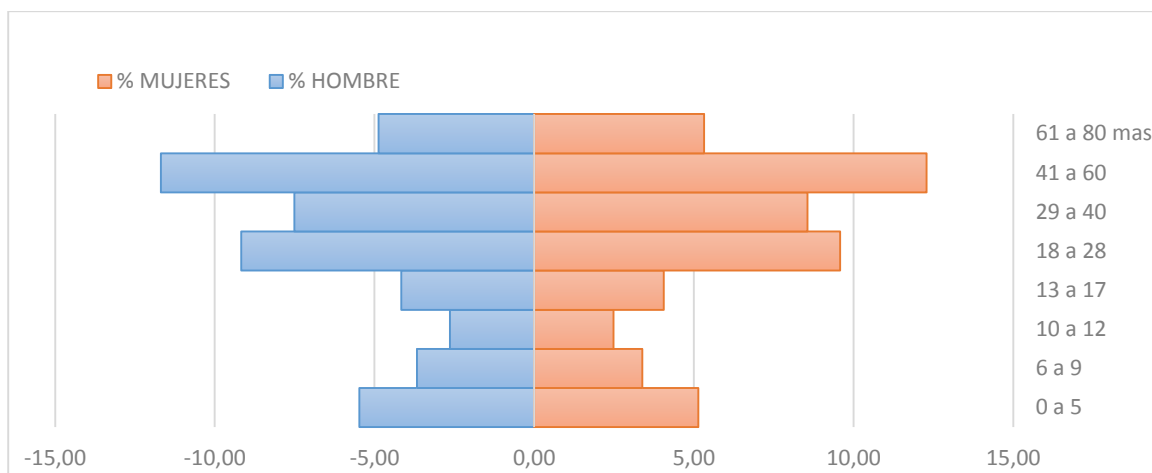
El comportamiento demográfico en este territorio muestra la distribución por edad basada en proyección DANE 2016, como sigue a continuación (Grafica 1):

- El total de población en edad de 0 a 5 años es de 998 infantes (10,61 % de la población total del Municipio), de esta población 515 son



del género masculino (5,48% total Municipal) y 483 pertenecen al género femenino (5,14% total Municipal).

- De 6 a 9 años la proporción poblacional presente en el municipio es de 7,05 %, que corresponde a 663 personas de las cuales el 3,67% son hombres que equivale a un total de 345 individuos y el 3,38% son mujeres que representan a 318 féminas.
- En el ciclo de vida etario entre 10 a 12 años, aporta 482 miembros al territorio, que porcentualmente reflejan 5,13%; de estos 248 son hombres (2,64% total Municipal) y 234 son mujeres (2,49% total Municipal)
- De 13 a 17 años son adolescentes de los cuales 4,16% son hombres (391 Total Municipal) y el 4,06% son mujeres (382 Total Municipal) para un total de 773 residentes que refleja el 8,22%.
- El rango de edad comprendido entre 18 a 28 años aporta en población total al municipio de 1.764 personas que equivalen al 18,76%; es decir el 9,18% son hombres (863 total Municipal) y el 9,58% son mujeres (901 Total Municipal).
- El total de población con edad entre 41 y 60 años es el mayor aportante de población en el territorio con un total de 2.254 (23,97 % de la población total del Municipio), de esta población 1.099 son del género masculino (11,69% total Municipal) y 1.155 al género femenino (12,28% total Municipal).



Gráfica 1 Pirámide poblacional- Proyección DANE 21016
Fuente: Proyección DANE 2005-2016 / Cálculos: SIID 2016

Otros indicadores: (Tabla 1, 2)

1. El Municipio de Guamal debe soportar un total de 14,74 personas por cada Km² (Densidad Poblacional).
2. La particularidad que se presenta en este territorio es que suelen nacer más Mujeres que varones (SEX RATIO = 96,80).
3. La Tasa de Masculinidad corrobora el dato arrojado por el SEX RATIO con un valor de 49,19%, que indica la proporción del género femenino sobre la población total.
4. El grado de envejecimiento (Índice de Envejecimiento) de la población del municipio para el 2016 es del 28,91%; se determina a partir de la relación que se genera entre los rangos de edad que van de 0 a 14 años (2.456 total población municipal) y de mayor de 65 años (710 Total Municipal).
5. Es importante conocer la diferencia demográfica que ocurre entre la población de 75 años y más (273 total Municipal) y aquella que encierra un intervalo de 65 a 74 años (437 total Municipal); ya que esta necesita unas condiciones socio sanitarias particulares y únicas que se verán evidenciados en la formulación de proyectos o



programas específicos para esta población, arrojando para este territorio una diferencia de 0,62 (Índice de Sobrenvejecimiento).

6. La relación entre personas en edades "dependientes" (0-14 años es de 2.456 total Municipal y mayor de 65 años es de 710 total Municipal) sobre las personas en edad "económicamente activa o productiva" (15-64 años es de 6.237 total Municipal) es de 50,76%, indicando que el peso a soportar es grande (Índice de Dependencia Demográfica).
7. La carga económica que representan los niños y los jóvenes a la sociedad del municipio es de 39,38% (Tasa de Dependencia Juvenil)
8. La representación de la población senil (mayor de 65 años es de 710 Total Municipal) dependiente en este territorio es de 11,38% frente a la económicamente activa (15-64 años es de 6.237 Total Municipal) (Tasa de dependencia Senil).
9. por cada 100 adultos jóvenes entre 20 y 39 (2.847 total Municipal) hay 83,32 adultos mayores entre 40 a 60 años (2.372 total Municipal) (Índice de Estructura)
10. El resultado de esta variable (Índice de Recambio) es de preocupación ya que nos permite ver que solo existe 41,95 personas entre 15 a 19 años para incorporación a la vida laboral, con respecto a 323 individuos que oscilan en edades entre los 60 y 64 años.

INDICE MULTIDIMENSIONAL DE POBREZA

Datos de Pobreza. IPM - 2005

En este índice Guamal es a nivel global, urbano y rural el municipio que presenta las pocas dificultades con índices de pobreza multidimensional de 45,89% en global, 41% en zona urbana y 56,7% en zona rural; en bajo logro educativo y analfabetismo se repite el proceso Guamal es un municipio de mitad de tabla en este índice comparado con los otros municipios del Departamento (72,34% y 16,07%% de IPM); en inasistencia escolar ocupa puestos bajos (IPM de 4,80%), en rezago escolar, ocupa puestos intermedios con un IPM de 25,62%, en Barreras de acceso a servicios



para cuidado de la primera infancia es el municipio con menores inconvenientes con un IPM de 9,91% y en trabajo infantil ocupa puestos altos con IMP de 6,04%; así mismo, en aseguramiento de salud ocupa puestos intermedios a nivel departamental con un IPM de 19,58% y barreras del servicio de salud ocupa puestos medio bajos con un IPM de 8,55%; por otro lado, en alta tasa de dependencia económica ocupa lugares bajos con un IPM de 38,49% y empleo informal un penoso valor de 92,65%; así mismo, en acceso de fuentes de agua mejorada es el municipio que menos problemática tiene con un IPM de 6,39%, eliminación de excretas ocupa lugares bajos con un IPM de 6%, paredes inadecuadas es el segundo municipio menos complicado del Departamento con 0,96%, pisos inadecuados es el municipio que menos inconvenientes tiene con un IMP de 1,76% y hacinamiento lugares intermedios con un IMP de 18,51%.

COMPONENTE SOCIAL

Este componente, tiene en cuenta las características y especificidades del Municipio las cuales determinan la estructura social del mismo, a través de variables como Educación, Salud, Servicios Públicos, Seguridad y Vivienda, aspectos que desde una óptica cualitativa y descriptiva que visibilizan la situación y contexto actual del territorio y sus habitantes.

Educación

La educación como herramienta e instrumento de construcción de capacidades, facilita a los sujetos la participación e interacción con la sociedad, brindándole instrumentos suficientes y necesarios como la dialéctica, la pedagogía y el racionamiento los cuales fortalecen y complementan sus acciones frente a un contexto determinado.

Según la Secretaria de Educación del Meta, se estima que entre 2014 y 2015 la matrícula total reportada por el municipio de Guamal disminuyo



significativamente con un total 202 estudiantes jóvenes, evidenciando una situación de deserción escolar por parte de esta población, este fenómeno se pueden analizar desde dos enfoques o perspectivas, una parte referente a la situación socioeconómica y psicosocial de los educandos (pobreza y marginalidad, vinculación laboral a temprana edad, adicciones y consumos y anomia familiar entre otros.), y otra referente a las situaciones que conflictúan la permanencia de los individuos en la escuela (rendimiento escolar, disciplina, convivencia y convicción por culminar sus estudios etc.)

Tabla 3.
Evolución de Matrícula Total por Sector 2011 a 2015

Sector	2011	2012	2013	2014	2015
Oficial	2,416	2,490	2,560	2,487	2,285
Contratada	3	0	0	0	0
Privada	219	236	385	502	639
Total	2,638	2,726	2,945	2,989	2,924

Fuente: Secretaría de Educación, SIMAT 2015. Elaboró SIID 2016.

En cuanto a la población vulnerable con enfoque diferencial, se destacan los sujetos con capacidades excepcionales, y por ende con Necesidades Educativas Especiales (NEE), el municipio cuenta con participación e incidencia de 46 personas en el año 2.015, siendo la NEE Deficiencia Cognitiva (Retardo Mental) la de mayor participación con 27 personas que corresponde al 41.3% del total de las matrículas y las NEE Otro y baja visión diagnosticada con 7 y 3 casos respectivamente.

Hacen parte de esta población diferencial las comunidades indígenas quienes registran 21 matriculados en el municipio de Guamal. La comunidad indígena de mayor presencia en los registros académicos es El triunfo – cristal Paéz con 17 personas matriculadas, el segundo lugar en registros indígenas es la comunidad Achagua con 2 matriculados, cabe mencionar



que su educación es basada en su cosmovisión y hábitos culturales característicos de cada comunidad.

Finalmente cabe anexar que el fuerte en cobertura educativa del municipio es de 22% el cual corresponde a la educación Básica, Primaria y Secundaria, es decir cada uno cuenta con 731 matriculados. Ahora bien, el mayor número de matriculados en cobertura Bruta los registra la educación Primaria con 158.93%. Pero en la cobertura Neta el mayor porcentaje de cobertura lo presenta la educación Básica con 137.71%, lo que muestra que la oferta en cupos escolares es suficiente para la demanda académica del Municipio.

Salud:

Teniendo en cuenta que el Municipio de Guamal alberga 9.403 habitantes, resulta pertinente analizar su sistema de Salud, según fuentes DANE 2015, quien nos muestra que la cobertura pertenece en su mayoría al régimen subsidiado, con un número aproximado de 60,89% con un total de 5.726 usuarios y el restante 17,45 % pertenecen al régimen de salud contributivo, con un total de 1.641 usuarios, además se cuenta con el hospital Municipal presta servicios de atención de primer nivel.

Por otra parte, según el Documento ASIS (Análisis de situación en salud, con el modelo de determinantes sociales de salud del municipio), presenta información referente a las tasas de mortalidad y morbilidad por ciclo vital, analizado desde el 2013 y 2014 con proyección a la fecha, entre estas se menciona primera infancia de 0-5 años y mortalidad general por grandes causas por sexo (hombres y mujeres), junto con la población vulnerable con enfoque diferencial del Municipio.

- A través de este documento se analizan los determinantes sociales en salud de la población Guamaluna, se destaca el análisis de la mortalidad infantil y en la niñez, donde se tienen en cuenta la lista de los 16 grandes grupos que corresponde a ciertas enfermedades infecciosas y parasitarias; tumores (neoplasias); enfermedades de la



**Contigo, generamos
Oportunidades**



sangre y de los órganos hematopoyéticos y ciertos trastornos que afectan el mecanismo de la inmunidad; enfermedades endocrinas, nutricionales y metabólicas; enfermedades del sistema nervioso; enfermedades del oído y de la apófisis mastoides; enfermedades del sistema circulatorio; enfermedades del sistema respiratorio; enfermedades del sistema digestivo; enfermedades del sistema genitourinario; ciertas afecciones originadas en el periodo perinatal; malformaciones congénitas, deformidades y anomalías cromosómicas; signos síntomas y hallazgos anormales clínicos y de laboratorio, no clasificados en otra parte; todas las demás enfermedades; causas externas de morbilidad y mortalidad; Síndrome Respiratorio Agudo Grave – SRAG. (ASIS, Guamal-Meta, febrero de 2016).

- En cuanto a la mortalidad general por grandes causas, hace referencia al número de sujetos (hombre y mujeres adultos) que mueren por diferentes síntomas, en el municipio se representa por enfermedades crónicas de las vías respiratorias inferiores, enfermedades del sistema urinario, y causas externas como las agresiones y homicidios que se presentan en Guamal.
- Finalmente, el Municipio de Guamal no tiene presencia de población indígena ni raizal, pero se evidencia presencia de población afro, en muy baja proporción, sin que haya información detallada al respecto, por lo tanto, son variables que no se mencionaron en los componentes de educación y salud.

Servicios públicos:

Según la Secretaria de salud Departamental, de las 3.600 viviendas aproximadamente que existen en el municipio de Guamal, (distribuidas en el área rural 1.100 y urbana 2.500 aproximadamente), presentan cobertura en cuanto a acueducto, alcantarillado y aseo con un porcentaje del 100% de sus suscriptores. La calidad de agua para el municipio de Guamal es Potable, sin riesgo y con frecuencia de 24 horas.



En cuanto al servicio de energía, es prestado por la Empresa Electrificadora del Meta, tiene 3.785 suscriptores, con un porcentaje de cobertura del 92,2%.

Por último, el servicio de Gas es suministrado por la empresa Madigas el cual presenta una cobertura de 64,5% en el Municipio.

COMPONENTE AMBIENTAL

El 59,2% del territorio del municipio se encuentra inmerso en el **Parque Nacional Natural Sumapaz** (área total 377,7 Km²). Este ecosistema único fue adoptado como área de conservación y protección con el fin de proteger y mantener la diversidad biológica a perpetuidad. También es declarada como zona de expansión o amortiguadora desde la cota 1200 msnm.

La razón de ser de esta zona es proteger integralmente los recursos naturales siendo este parte de acciones recreativas, contemplativas, rehabilitación ecológica e investigación controlada.

Además, este único ambiente se caracteriza por una vegetación de paramo específica como los frailejones, los chusques, líquenes, árbol colorado, cacho de venado, musgo, palmas bobas y las cañuelas. Son frecuentes las formas vegetales de alta selva andina que suben hasta los 3500 msnm.

Estas especies anteriormente enunciadas son importantes debido a su particularidad de retención de agua, enriquecimiento del suelo (conservación de la humedad) y centro de albergue de fauna.

En cuento a su riqueza única de fauna encontramos al Venado Blanco, Puma, Curí, Cóndor de los Andes, Pato de Paramo, Colibrí, varias especies de ranas. (Mapa 2)

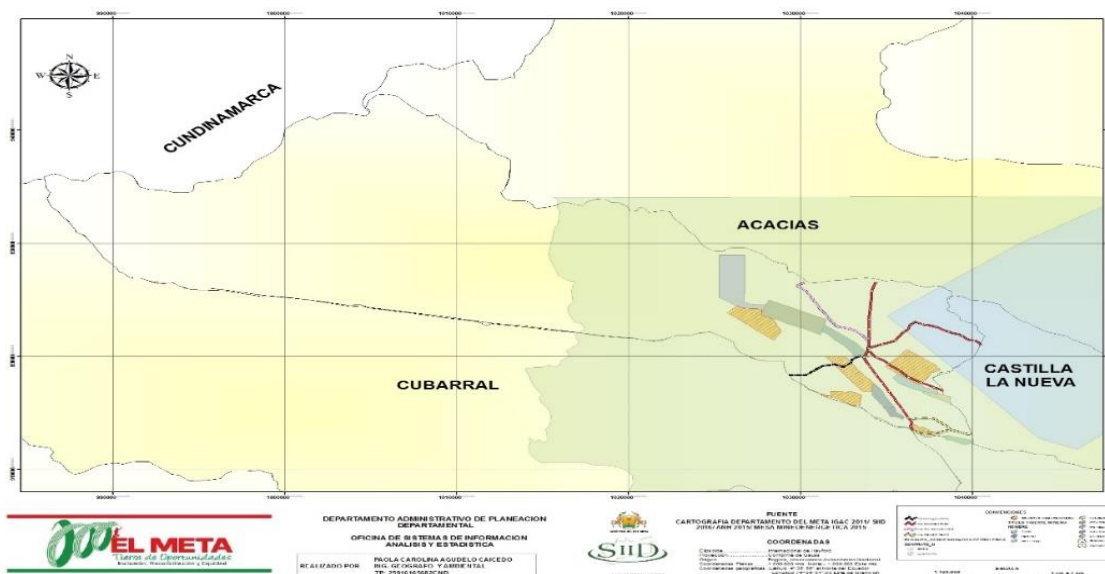


Tabla 4.
Zonas Hídricas – Municipio de Guamal

Cód.- POMCA	NOMAH	NOMSZH	POMCA
3206-01		Río Ariari	Río Alto Ariari
3501-02	Orinoco	Río Metica (Guamal – Humadea)	Ríos Guamal- Humadea –NSS
3501-04		Río Metica (Guamal – Humadea)	Río Pajuare - NSS

Fuente: IGAC 2011- Cormacarena 2016 Autor: SIID 2016

En cuanto a transporte el territorio cuenta con 46,82 km de vías, están comunica a la cabecera con las diferentes veredas y los centros poblados. En torno a estas encontramos (14) polígonos mineros artesanales (gravas, arenas, siendo estos materiales para construcción) y (2) bloques petroleros. (Tabla 5, 6 y 7) – (Mapa 3)



Mapa 3. Bloques Mineros y Petroleros –Malla Vial

Fuente: IGAC 2011- ANH 2015- Mesa Minero energética 2015 Autor: SIID 2016



**Tabla 5.
Malla Vial**

LUGAR	Municipio Guamal
Vías Pavimentadas (km)	28,114
% Vías Pavimentada Vs Departamento	3,35
Vías Sin Pavimentar(km)	7,306
% Vías Sin Pavimentar Vs Departamento	0,41
Vías Tiempo Seco (km)	6,4
% Vía Tiempo Seco Vs Departamento	0,11
Caminos (km)	5,00
% Caminos Vs Departamento	0,14
Total Vías Municipio(km)	46,82

Fuente: IGAC 2011- Autor: SIID 2016

**Tabla 6.
Polígonos Mineros en el Municipio de Guamal.**

Solicitud Minera	Titulo Minera
JGU-1439	IJ1-15341
OHN-1231	HEP-131
KGE-0848	HHP-14561
LIU-15391	HJ5-09481
OH2-0862	IDC-1609
OG2-161	IH8-16521
	IHE-16141

Fuente: IGAC 2011- ANH 2015- Mesa Minero energética 2015 Autor: SIID 2016



Tabla 7.
Polígonos Petroleros 2015.

Contrato	Cuenca	Modo Estado	Operador	Proceso	Tipo Área
CPO9	LLA	Exploración con ANH	TALISMAN	Ronda Colombia 2008	Área en Exploración
Cubarral	LLA	Convenio de Exploración	Ecopetrol S.A		Área en Producción

Fuente: IGAC 2011- ANH 2015- Mesa Minero energética 2015 Autor: SIID 2016



GLOSARIO

- **Densidad Poblacional:** Se define el promedio de habitantes de un territorio que viven sobre una unidad de superficie (km²).
- **EL SEX RATIO:** Si es mayor que 100 hay más hombre que mujeres en el espacio geográfico.
- **La Tasa de Masculinidad:** nos muestra la proporción de varones Vs la Población total por municipio.
- **Índice de Envejecimiento:** determina el aumento de la proporción de personas de edad avanzada con respecto a la población de 0 a 14 años de edad.
- **Índice de Dependencia Global:** Nos muestra el número de personas dependientes económicamente por cada 100 activos o en edad de trabajar.
- **Dependencia Juvenil:** considera a la población joven de una sociedad o territorio con relación a la población económicamente activa (15 – 64 años); además se ocupa de medir la carga económica que representa los niños y los jóvenes.
- **Índice de Dependencia Senil:** Nos demuestra la relación del adulto mayor por cada 100 personas en edad de laboral.
- **Cobertura Neta:** Es el total de las matrículas de los alumnos que tienen entre 5 y 17 años.
- **Cobertura Bruta:** Es el total de las matrículas de los alumnos sin importar la edad.
- **Contratación Privada:** Hace referencia a la educación contratada con el sector privado, incluye profesores particulares e infraestructura.
- **Contratación Oficial:** Hace referencia a la educación contratada con los profesores vinculados al Gobierno y las sedes son públicas.
- **Régimen Contributivo:** A este régimen de salud pertenecen las personas vinculadas laboralmente que tienen capacidad de pago, sean empleados, independientes o pensionados.



- **Régimen Subsidiado:** A este régimen de salud pertenecen las personas que no tienen como pagar su afiliación, la cual es asumida por el Estado quien cubre este derecho a los ciudadanos.