



CUBARRAL



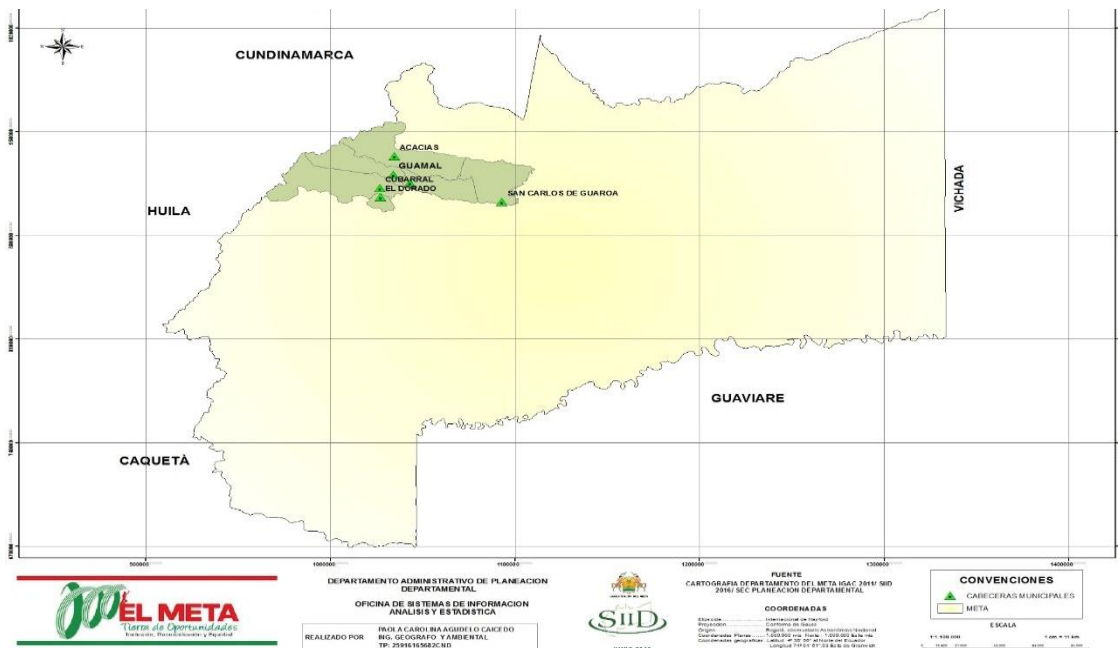
Código municipal: 50223 (DNP).
Subregión: Alto Ariari
Extensión total: 1.159 km²
Población total: 6.030



En esta fincha informativa presenta los principales indicadores y características del Municipio de Cubarral, logrando a partir de un enfoque multidisciplinario y geoespacial con el fin de proporcionar un análisis del comportamiento poblacional, socioeconómico y ambiental del territorio; mediante la recolección de datos por la Oficina de Sistemas de Información, Análisis y Estadística, adscrita al Departamento Administrativo de Planeación departamental.

Así mismo, a través de este documento es posible aproximarse a la realidad del municipio conociendo la demanda de bienes y servicios a satisfacer de la población Cubarralence, junto con el diseño e implementación de acciones articuladas que apoyen la toma de decisiones entre entidades Departamentales, sectoriales y Nacionales en pro del desarrollo territorial y poblacional.

Igualmente El Municipio de Cubarral hace parte de la Subregión del Alto Ariari Centro estipulada según la Ordenanza 851 de 2014, la cual es compartida con los municipios de Acacias, Guamal, El Dorado, San Carlos de Guaroa y Castilla La Nueva (Mapa 1).



Mapa. 1. División Política Administrativa - Subregión Alto Ariari Centro
Fuente: IGAC 2011- Ordenanza 851-2014 Autor: SIID 2016

COMPONENTE POBLACIONAL

Las posibilidades de desarrollo de toda región dependen de manera transversal de la dinámica poblacional y su relación con los aspectos ambientales y socioeconómicos, por tal motivo y con el fin de comprender la situación real de un territorio, se hace a continuación el análisis del componente poblacional usando un enfoque diferencial (cronológico y variable).

Tabla 1
Indicadores poblacionales No 1, 2016

Total Población por Municipio	6.030
Densidad Poblacional	5,20
Población Total Urbano	3.976
% Población Urbano Municipal	65,94



% Población Urbano Departamental	0,41
Población Total Rural	2.054
% Población Rural Municipal	34,06
% Población Rural Departamental	0,21
Total Población Masculina por Municipio	2.951
Total Población Femenina por Municipio	3.079
E SEX RATIO	95,84
Tasa de Masculinidad TMAS	48,94

Fuente: Proyección DANE 2005-2016 / Cálculos: SIID 2016

Tabla 2
Indicadores poblacionales No 2, 2016

Índice de Dependencia Demográfica	56,54
Índice de Envejecimiento (IEV)	22,50
Índice de Sobrenvejecimiento (ISV)	0,69
Tasa de Dependencia Juvenil (TDJ)	46,16
Tasa de Dependencia Senil (TDS)	10,38
Índice de Estructura	70,03
Índice de Recambio de la Población Activa (IRC)	34,54

Fuente: Proyección DANE 2005-2016 / Cálculos: SIID 2016

Los datos estadísticos nos permiten ver la diferencia en porcentaje de la población Urbano- Rural es del 31,88% es decir, hay 3.976 habitantes en el área Urbana y 2.054 en la zona Rural (con base en proyección del DANE a 2016).

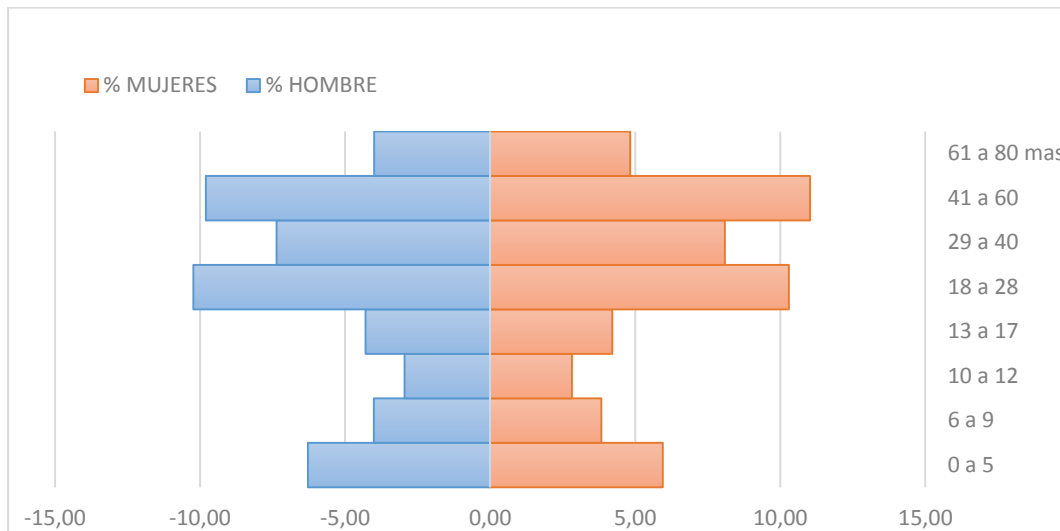
El Municipio de Cubarral cuenta con una población total de 6.030 individuos que representan 0,61% a nivel Departamental; del cual 0,30% para el género masculino y 0,31% género femenino. (Tabla 1).

A una escala menor, el 48,94% de la población del Municipio pertenece al género Masculino frente a un 51,06% femenino.



El comportamiento demográfico en este territorio muestra la distribución por edad basada en proyección Dane 2016, como sigue a continuación (Grafica 1):

- El total de población en edad de 0 a 5 años es de 738 infantes (12,24 % de la población total del Municipio), de esta población 379 son del género masculino (6,29% total Municipal) y 359 pertenecen al género femenino (5,95% total Municipal).
- De 6 a 9 años la proporción poblacional presente en el municipio es de 7,84 %, que corresponde a 473 personas de las cuales el 4,01% son hombres que equivale a un total de 242 individuos y el 3,83% son mujeres que representan a 231 féminas.
- En el ciclo de vida etario entre 10 a 12 años, aporta 348 miembros al territorio, que porcentual mente reflejan 5,77%; de estos 178 son hombres (2,95% total Municipal) y 170 son mujeres (2,82% total Municipal)
- De 13 a 17 años son adolescentes de los cuales 4,30 % son hombres (259 Total Municipal) y el 4,21% son mujeres (254 Total Municipal) para un total de 513 residentes que refleja el 8,51%.
- El rango de edad comprendido entre 18 a 28 años aporta al municipio un total de 1.238 personas que equivalen al 20,53%; es decir el 10,23% son hombres (617 total Municipal) y el 10,30% son mujeres (621 Total Municipal).
- El total de población con edad entre 41 y 60 años es de 1.256 (20,38 % de la población total del Municipio), de esta población 591 son del género masculino (9,80% total Municipal) y 665 al género femenino (11,03% total Municipal).



Gráfica 1 Pirámide poblacional- Proyección DANE 21016
Fuente: Proyección DANE 2005-2016 / Cálculos: SIID 2016
 Otros indicadores: (Tabla 1, 2)

1. El Municipio de Cubarral debe soportar un total de 5,20 personas por cada Km² (Densidad Poblacional).
2. El **SEX RATIO** nos afirma que este Municipio es uno de los pocos a nivel Departamental que su mayor número de población es de género femenino, podría darse como desenlace del año, conflicto armado, ya que muchos de los niños, jóvenes y adultos (hombres) hicieron o son parte de grupos alzados en armas.
3. La Tasa de Masculinidad corrobora el dato arrojado por el SEX RATIO con un valor de 95,84%. , que indica la proporción del género masculino sobre la población total.
4. El grado de envejecimiento (Índice de Envejecimiento) de la población del municipio para el 2016 es del 22,50%; se determina a partir de la relación que se genera entre los rangos de edad que van de 0 a 14 años (1.778 total población municipal) y de mayor de 65 años (400 Total Municipal).
5. Es importante conocer la diferencia demográfica que ocurre entre la población de 75 años y más (163 total Municipal) y aquella que encierra



un intervalo de 65 a 74 años (237 total Municipal); ya que esta necesita unas condiciones socio sanitarias particulares y únicas, arrojando para este territorio una diferencia de 0,69 (Índice de Sobrenvejecimiento).

6. La relación entre personas en edades "dependientes" (0-14 años es de 1.778 total Municipal y mayor de 65 años es de 400 total Municipal) sobre las personas en edad "económicamente activa o productiva" (15-64 años es de 3.852 total Municipal) es de 56,54%, indicando que el peso a soportar es grande (Índice de Dependencia Demográfica).
7. La carga económica que representan los niños y los jóvenes a la sociedad del municipio es de 46,16% (Tasa de Dependencia Juvenil)
8. La representación de la población senil (mayor de 65 años es de 400 Total Municipal) dependiente en este territorio es de 10,38% frente a la económicamente activa (15-64 años es de 3.852 Total Municipal) (Tasa de dependencia Senil).
9. por cada 100 adultos jóvenes entre 20 y 39 (925 total Municipal) hay 70,03 adultos mayores entre 40 a 60 años (1.327 total Municipal) (Índice de Estructura)
10. El resultado de esta variable (Índice de Recambio) es de preocupación ya que nos permite ver que solo existe 34,54 personas entre 15 a 19 años para incorporación a la vida laboral, con respecto a 172 individuos que oscilan en edades entre los 60 y 64 años.

INDICE MULTIDIMENSIONAL DE POBREZA

Datos de Pobreza. IPM - 2005

En este índice Cubarral es a nivel global, urbano y rural presenta algunas dificultades, con índices de pobreza multidimensional de 62,30% en global, 54,9 en zona urbana y 73,6 en zona rural; en bajo logro educativo y analfabetismo es un municipio algo complejo (80,18 y 23,63% de IPM); en inasistencia escolar ocupa el puesto 22 (IPM de 9,14%), en rezago escolar, ocupa el puesto 27 con un IPM de 23,19%, en Barreras de acceso a servicios para cuidado de la primera infancia ocupa el puesto 15 con un IPM de 18,65% y en trabajo infantil ocupa el puesto 7 con IMP de 7,61%; así mismo, en



aseguramiento de salud ocupa el puesto 11 a nivel departamental con un IPM de 29,11% y barreras del servicio de salud ocupa el lugar 9 con un IPM de 9,95%; por otro lado, en alta tasa de dependencia económica ocupa el lugar 18 con un IPM de 46,89% y empleo informal ocupa el puesto 15 con un valor de 96,71%; así mismo, en acceso de fuentes de agua mejorada ocupa el puesto 17 con un IPM de 24,21%, eliminación de excretas ocupa el puesto 16 con un IPM de 12,51%, paredes inadecuadas el lugar 22 con 2,34%, pisos inadecuados el lugar 22 con un IMP de 6,95% y hacinamiento el lugar 16 con un IMP de 20,78%.

COMPONENTE SOCIAL

Este componente tiene en cuenta las características y especificidades del Municipio las cuales determinan la estructura social del mismo, a través de variables como Educación, Salud, Servicios Públicos, Seguridad y Vivienda, aspectos que desde una óptica cualitativa y descriptiva que visibilizan la situación y contexto actual del territorio y sus habitantes.

Educación

La educación como herramienta e instrumento de construcción de capacidades, facilita a los sujetos la participación e interacción con la sociedad, brindándole instrumentos suficientes y necesarios como la dialéctica, la pedagogía y el racionamiento los cuales fortalecen y complementan sus acciones frente a un contexto determinado.

Con base a la información dada por Secretaria de Educación del Meta, se estima que las matriculas en juventud en los últimos dos años (2014 con 1.386 estudiantes y 2015 1.373) son constantes y homogéneas, puesto que el nivel de deserción es minúsculo (13) en comparación a otros municipios del Departamento.

A lo anterior sumemos que hay mayor incidencia y participación de la población educativa en el sector urbano con un total de 1.103 y en el sector rural de 270



estudiantes, aspecto que no interfiere en para la participación y constancia de os educandos en su proceso de formación.

Por otra parte, en cuanto a la cobertura bruta y neta, cabe mencionar que el Municipio de Cubarral se destaca en términos oferta, en cupos y cobertura para los ciclos en educación básica secundaria, educación básica y educación básica primaria, garantizando al individuo las herramientas suficientes y necesarias para su formación académica y personal.

Finalmente, en cuanto a la población con capacidades excepcionales, y por ende con Necesidades Educativas Especiales (NEE), el municipio cuenta con 19 personas con estas características, las cuales están distribuidas por tipo de discapacidad como lo muestra la siguiente tabla

Tabla 3.
Población Atendida - Necesidades Educativas Especiales

NEE	2012	2013	2014	2015
Sordera Profunda	0	0	0	0
Hipoacusia o Baja Audición	1	0	0	0
Baja Visión Diagnosticada	0	0	1	2
Ceguera	0	0	0	0
Parálisis Cerebral	1	0	1	0
Lesión Neuromuscular	1	0	0	0
Autismo	0	0	0	0
Deficiencia Cognitiva (Retardo Mental)	3	3	4	11
Síndrome de Down	2	1	1	0
Múltiple	1	1	0	0
Otro	0	1	0	1
Sordos Usuarios de Lenguas y Señas	0	0	0	0
Sordos Usuarios de Castellano Usual	0	0	0	0



Sordo ceguera	0	0	0	0
Limitación Física (Movilidad)	0	0	0	3
Enanismo	0	0	0	0
Sistémica	0	0	0	0
Psicosocial	0	0	0	2
Voz y Habla	0	0	0	0
Total	9	6	7	19

Fuente: Secretaría de Educación, SIMAT 2015. Elaboró SIID 2016.

Para esta población el Municipio ha matriculado en diferentes programas de tipo social y académico la totalidad de personas con discapacidad caracterizadas en la tabla anterior, visibilizándolos desde su rol de sujetos sociales de derechos.

Salud

Según la fuente del DANE 2015, muestra que la cobertura en salud del municipio pertenece en su mayoría al régimen subsidiado, aproximadamente el 88,58% con un total de 3.522 usuarios y el restante 15,11% pertenece al régimen de salud contributivo, con un total de 601 usuarios, además se cuenta con el hospital Municipal presta servicios de atención de primer nivel.

Por otra parte, el Documento ASIS (Análisis de situación en salud, con el modelo de determinantes sociales de salud del municipio), presenta información referente a las tasas de mortalidad y morbilidad por ciclo vital, analizado desde el 2013 y 2014 con proyección a la fecha, entre estas se menciona primera infancia de 0-5 años y mortalidad general por grandes causas por sexo (hombres y mujeres) del municipio.

Para el análisis en morbilidad infantil del Municipio San Luis de Cubarral, se tuvo en cuenta enfermedades como: las infecciosas y parasitarias; tumores (neoplasias); enfermedades de la sangre y de los órganos hematopoyéticos y ciertos trastornos que afectan el mecanismo de la inmunidad; enfermedades endocrinas, nutricionales y metabólicas; enfermedades del sistema nervioso;



enfermedades del oído y de la apófisis mastoides; enfermedades del sistema circulatorio; enfermedades del sistema respiratorio; enfermedades del sistema digestivo; enfermedades del sistema genitourinario; ciertas afecciones originadas en el periodo perinatal; malformaciones congénitas, deformidades y anomalías cromosómicas; signos síntomas y hallazgos anormales clínicos y de laboratorio, no clasificados en otra parte; todas las demás enfermedades; causas externas de morbilidad y mortalidad; Síndrome Respiratorio Agudo Grave – SRAG. (ASIS con modelos en determinantes sociales Municipio San Luis de Cubarral)

Por otra parte, cabe mencionar que la mortalidad general por grandes causas, hace referencia al número de sujetos (hombre y mujeres adultos) que mueren por diferentes causas como enfermedades afeccionalas, condiciones maternas perinatales, enfermedades no transmisibles, lesiones y signos-síntomas mal definidos.

Servicios Públicos.

En cuanto al servicio de gas, este es prestado por la empresa Llanogas, que registra 982 usuarios.

Por otra parte, la empresa del Meta EMSA (Electricidad) es la encargada de suministrar el servicio a 1.840 usuarios con cobertura del 90.11%, seguido del servicio en acueducto que al igual que el de aseo presenta una cobertura del 100% en el Municipio.

Finalmente, el servicio de alcantarillado es prestado por empresa de servicios públicos del municipio, tiene 1.077 usuarios con cobertura del 98.3%.

COMPONENTE ECONOMICO

En Cubarral de las nueve categorías principales para el valor agregado municipal se dan siete, dentro de las que la construcción de obras de ingeniería civil con un 14%, seguido de la administración pública y defensa cerca del 12%, luego la producción pecuaria y caza con un 10%, el último lugar es para



el transporte por vía terrestre cerca del 5% de aportes al valor agregado municipal, todo al año 2015 (Tabla 4)

Tabla 4 Valor agregado municipal sectores de mayor importancia MM pesos corrientes.

Valor Agregado Municipal	51.37404
Construcción de obras de ingeniería civil	7.32997
Administración pública y defensa	6.13487
Producción Pecuaria y Caza	5.27680
Comercio	4.23116
Construcción de edificaciones	3.98182
Actividades de servicio a las empresas	3.40406
Hoteles, restaurantes y bares	2.87104
Actividades inmobiliarias	2.64145
Trasporte por vía terrestre	2.48879
Otros	13.01407
Valor Agregado Per cápita (Pesos corrientes)	2158221,332

Fuente: DANE, 2013, Elaboración SIID 2016

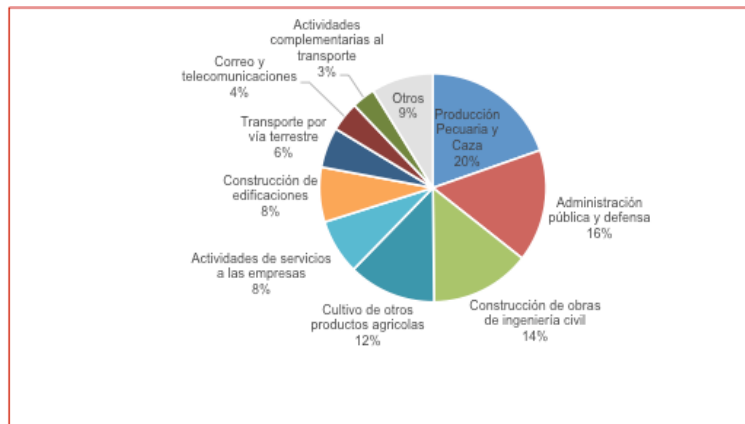


Gráfico 2 Valor agregado municipal sectores de mayor importancia MM pesos corrientes



Ganadería

En la región además de estos ingresos por venta directa del ganado y la leche, algunos productores perciben otros ingresos dentro de la línea pecuaria como los provenientes de la venta de pasto y el arrendamiento de potreros.

La explotación bovina se realiza de manera extensiva y empleando generalmente razas productoras de carne dentro de las que se destacan Cebú y San Martinero.

Tabla 5
Producción bovina, 2015

	Año	2.015
Hembras Menores	de 1	890
Machos	año	1.010
Hembras	De 1 a	1.000
Machos	2 años	1.500
Hembras	De 2 a	1.600
Machos	3 años	3.300
Hembras	Mayores	3.450
	de 3	
Machos	años	250
TOTAL		13.000

Fuente SIID 2016, Secretaria de Desarrollo agroeconómico

En el año 2015 se presentó una producción bovina de 13.000 cabezas, en 2014 no hubo reporte, estas cabezas se distribuyeron en 53,3% de hembras (6.940) y el restante 46,7% en machos (6.060); así mismo, cerca del 38% de cabezas tienen entre 2 y 3 años de edad a 2015 (Tabla 5).



Tabla 6

Empresas por tipo de organización, 2015

Persona	Sociedad	Total
19	1	20

Fuente: *Cámara de comercio de Villavicencio, informe anual 2015*

De igual manera el número de empresas reportadas ante la cámara de comercio de Villavicencio fueron 20 en el transcurso de 2015, de las que en tipo persona natural fueron el 95% (19) y el restante 5% se constituyeron como sociedades (Tabla 4).

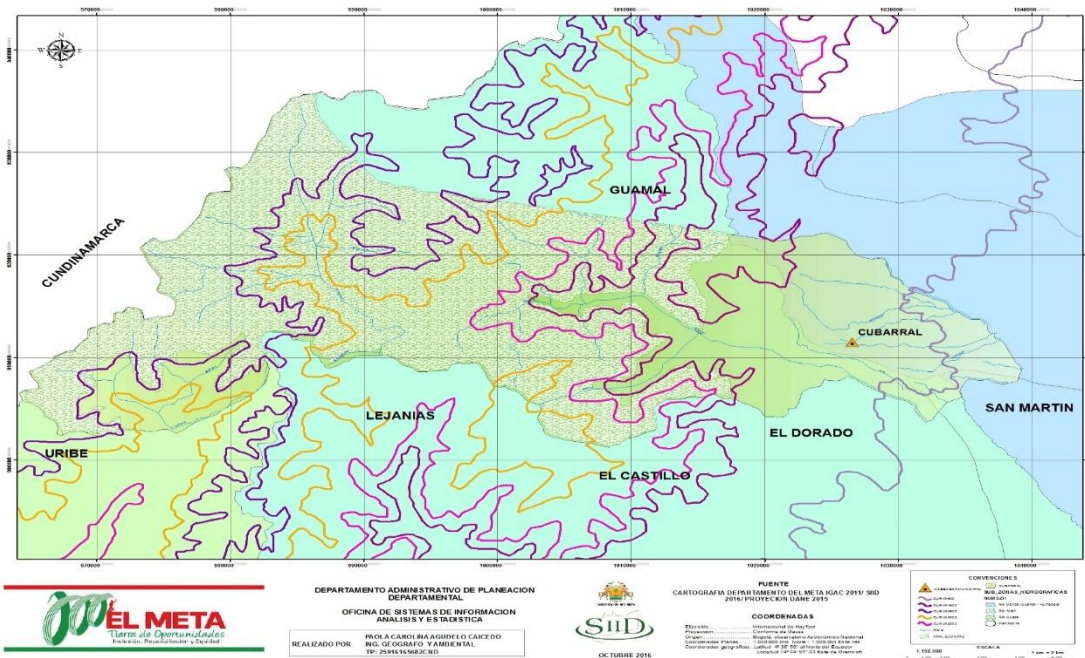
COMPONENTE AMBIENTAL

El 67,91% del área del Municipio (787,151 Km²) hace parte del **Parque Nacional Natural de Sumapaz**. (Mapa 2).

El cual se caracteriza por una vegetación de paramo especifica como los frailejones, los chusques, líquenes, árbol colorado, cacho de venado, musgo, palmas bobas y las cañuelas. Son frecuentes las formas vegetales de alta selva andina que suben hasta los 3500 msnm.

Estas especies anteriormente enunciadas son importantes debido a su particularidad de retención de agua, enriquecimiento del suelo (conservación de la humedad) y centro de albergue de fauna.

En cuanto a su riqueza única de fauna encontramos al Venado Blanco, Puma, Curí, Cóndor de los Andes, Pato de Paramo, Colibrí, varias especies de ranas.



Mapa 2. PNN Sumapaz- AMAE – Curvas de Nivel msnm- Hidrografía – Zonas Hídricas
Fuente: IGAC 2011- Cormacarena 2016 Autor: SIID 2016

Hídricamente el municipio en su totalidad está inscrito en la Cuenca del Río Ariari; nace en el páramo de Sumapaz, dentro de sus principales afluentes encontramos a los ríos: Guejar, Guape, San Vicente, Nevado, Yucapé, Lucia, Zanza, Uruimes y Yamanes.
 (Mapa 2 y Tabla 7).

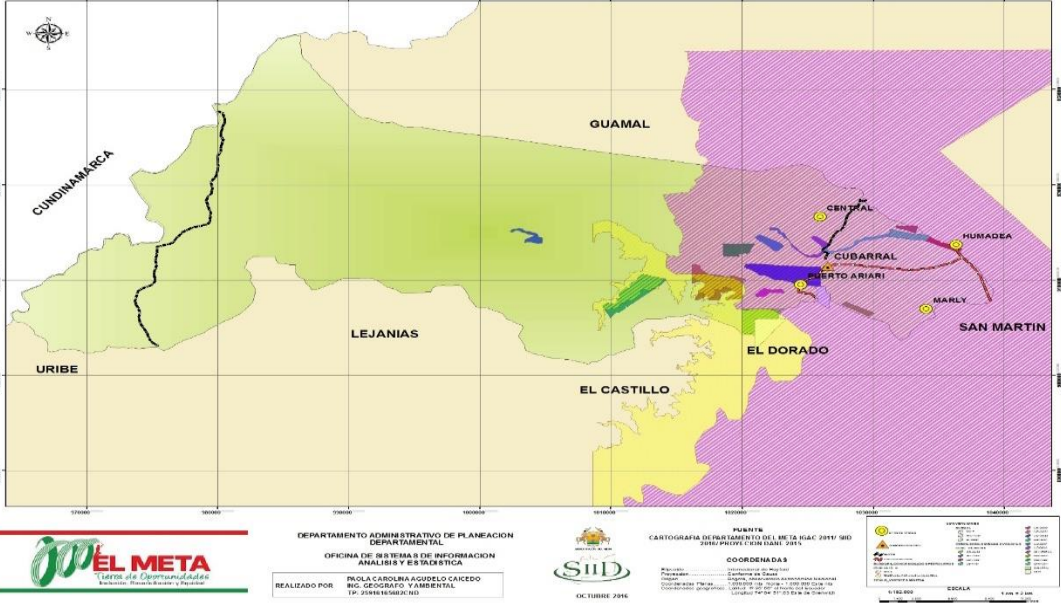


Tabla 7.
Zonas Hídricas – Municipio de Cubarral

COD POMCA	NOMAH	NOMZH	POMCAS
3206-01		Río Ariari	Río Alto Ariari – NSS
3202	Orinoco	Río Guape	Río Guape – SZH
3501-02		Río Metica (Guamal – Humea)	Río Guamal – Humea – NSS
3501-01		Río Metica (Guamal – Humea)	Caño Camoa
3206-02		Río Ariari	Río Medio-Bajo Ariari – NSS

Fuente: IGAC 2011- Cormacarena 2016 Autor: SIID 2016

En el Sureste del municipio se encuentran ubicados la mayor parte de los polígonos mineros con un total de (16) y bloques petroleros con (2) en donde uno de ellos está situado en área de Reserva AMAE La Macarena o de Manejo Especial. Indicando una afectación importante en el entorno ambiental debido a la extracción, desforestación de flora, expansión de cultivos empresariales, proyección de explotación de hidrocarburos, construcción de malla vial y estructural (campamentos, viviendas, torres, etc.). (Mapa 3 y Tabla 8, 9 y 10)



Mapa 3. Bloques Petrolero – Mineros – Malla Vial – Sitios de Interés
 Fuente: IGAC 2011- Cormacarena 2016- ANH 2015 Autor: SIID 2016

Tabla 8. Bloques Petroleros

Contrato n°	Cuenca	Modo Estado	Operador	Tipo Área
Reserva por la AMAE	LLA	Área Especial ANH	ANH	Área Reserva
CPO9	LLA	Exploración ANH	TALISMAN	Área en Exploración

Fuente: IGAC 2011- ANH 2015 Autor: SIID 2016

Tabla 9. Bloques Mineros / Títulos- Concesión/ Vigente.2015



Titulo Minero Vigente		Concesión Minera Vigente
HKA-14451	ICQ-08333	LLD-0800252
JLI-08311	OG2-08441	LIS-11181
20017	LKJ-08052	OHK-10311
	LJK-08002	LGT-14291
	LKC-080001	LLG-15251
	OG2-10561	JB.1-14551
	LLD-08001	

Fuente: IGAC 2011- ANH 2015 Autor: SIID 2016

El sistema vial está compuesto por vías de primer orden (vías Pavimentadas) que comunican a este territorio con Guamal y San Martin, y vías de Tercer orden (Caminos) que llevan a dirección a Cubarral y El Dorado, para un total de 59,54 Km. (Tabla 10 y Mapa 3)

**Tabla 10.
Malla Vial**

LUGAR	MUNICIPIO CUBARRAL
VIAS PAVIMENTADAS (Km)	22,39
% VIAS PAVIMENTADA DEP	2,67
VIAS SIN PAVIMENTAR(Km)	0
% VIAS SIN PAVIMENTAL DEP	0,00
VIAS TIEMPO SECO (Km)	0
% VIA TIEMPO SECO DEP	0,00
CAMINOS (Km)	37,15
% CAMINOS DEP	1,01
TOTAL VIAS MUNICIPIO(Km)	59,54

Fuente: IGAC 2011 Autor: SIID 2016



GLOSARIO

- **Densidad Poblacional:** Se define el promedio de habitantes de un territorio que viven sobre una unidad de superficie (km²).
- **EL SEX RATIO:** Si es mayor que 100 hay más hombre que mujeres en el espacio geográfico.
- **La Tasa de Masculinidad:** nos muestra la proporción de varones Vs la Población total por municipio.
- **Índice de Envejecimiento:** determina el aumento de la proporción de personas de edad avanzada con respecto a la población de 0 a 14 años de edad.
- **Índice de Dependencia Global:** Nos muestra el número de personas dependientes económicamente por cada 100 activos o en edad de trabajar.
- **Dependencia Juvenil:** considera a la población joven de una sociedad o territorio con relación a la población económicamente activa (15 – 64 años); además se ocupa de medir la carga económica que representa los niños y los jóvenes.
- **Índice de Dependencia Senil:** Nos demuestra la relación del adulto mayor por cada 100 personas en edad de laboral.
- **Cobertura Neta:** Es el total de las matrículas de los alumnos que tienen entre 5 y 17 años.
- **Cobertura Bruta:** Es el total de las matrículas de los alumnos sin importar la edad.
- **Contratación Privada:** Hace referencia a la educación contratada con el sector privado, incluye profesores particulares e infraestructura.
- **Contratación Oficial:** Hace referencia a la educación contratada con los profesores vinculados al Gobierno y las sedes son públicas.



- **Régimen Contributivo:** A este régimen de salud pertenecen las personas vinculadas laboralmente que tienen capacidad de pago, sean empleados, independientes o pensionados.
- **Régimen Subsidiado:** A este régimen de salud pertenecen las personas que no tienen como pagar su afiliación, la cual es asumida por el Estado quien cubre este derecho a los ciudadanos.